

IV.3.1.2. À L'ECHELLE DE L'AIRE D'ÉTUDE RAPPROCHÉE

Les bourgs situés au sein de l'aire d'étude rapprochée ont été analysés individuellement pour évaluer leur sensibilité vis-à-vis de l'installation éventuelle d'éoliennes au sein de la Zone d'Implantation Potentielle. Cette analyse s'est effectuée à partir des critères suivants : éloignement vis-à-vis de la ZIP, environnement immédiat, situation topographique et forme urbaine, risques d'intervisibilité avec la silhouette des bourgs (présence de boisements autour de la ville, ouvertures visuelles, etc...).

Le tableau et la carte ci-après présentent les résultats obtenus pour les bourgs recensés à l'échelle de l'aire d'étude rapprochée concernant leur sensibilité paysagère potentielle. Ainsi plusieurs critères rentrent en compte :

L'éloignement par rapport à la Zone d'Implantation Potentielle :

Plus un bourg est proche, plus le risque de visibilité depuis celui-ci, ainsi que le risque de covisibilité sont élevés ; plus les éoliennes risquent d'impliquer une modification substantielle de l'ambiance paysagère initiale (notion de taille apparente : avec la distance et l'effet de perspective, les aérogénérateurs deviennent peu à peu moins marquants).

La situation topographique :

Un bourg en point haut ou sur un versant offre généralement plus de perspectives vers les territoires environnants et sa silhouette est plus souvent perceptible de l'extérieur – le risque est donc globalement plus élevé.

Un bourg en point bas est en général plus encaissé, le relief limite les vues vers l'extérieur – le risque est donc globalement plus faible. En revanche, si le bourg est proche de la ZIP, une attention particulière doit être portée au risque de surplomb.

Parmi les situations intermédiaires, les bourgs situés sur des versants orientés vers la ZIP peuvent être considérés comme plus sensibles que ceux orientés à l'opposé.

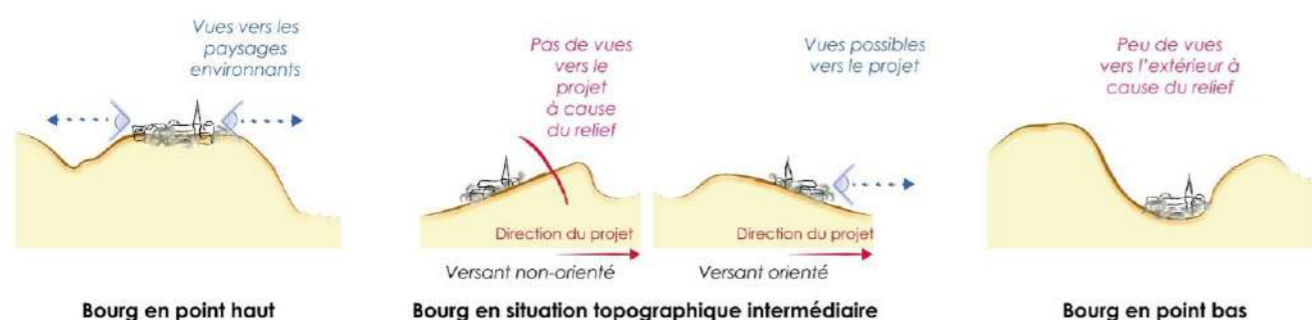


Figure 87 : Schéma de principe concernant la situation topographique des bourgs

La forme urbaine :

- *En fonction de la typologie de l'urbanisation du bourg et de la densité de la trame bâtie, le nombre d'ouvertures visuelles varie : points de vue depuis l'intérieur ou les entrées / sorties de bourgs ; si des parcelles ouvertes se trouvent dans le village, des perspectives vers les paysages environnants sont possibles ; des lotissements périphériques peuvent offrir de larges perspectives sur le territoire...*

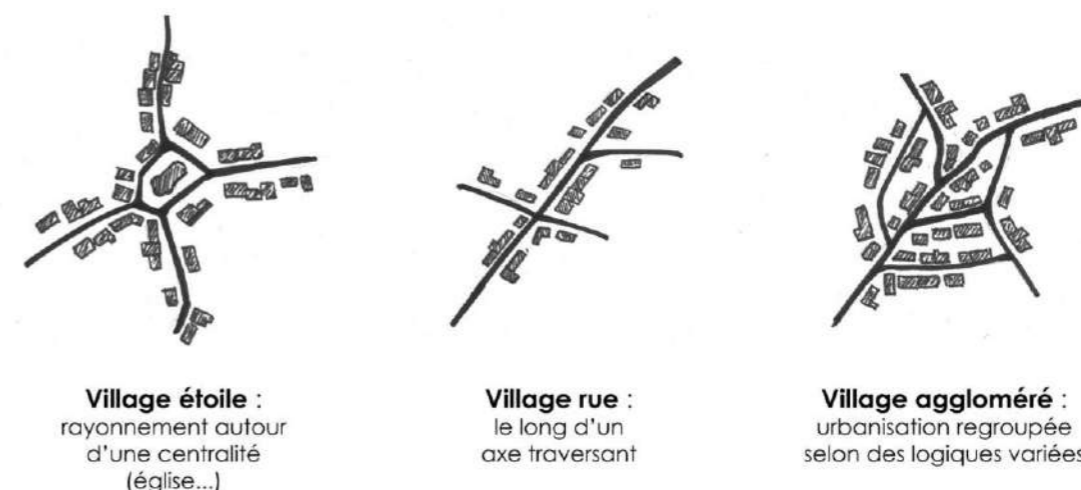


Figure 88 : Typologie des formes urbaines des bourgs – Source AEPE-Gingko

L'environnement immédiat en direction de la ZIP :

- *Si des masques visuels (forêt...) sont présents entre le bourg et le projet, le risque d'interaction visuelle se trouve réduit.*

La présence de risque(s) de visibilité significatif(s) depuis le bourg :

- *Il s'agit de déterminer, à travers un travail alliant cartographie et analyse de terrain, si des ouvertures visuelles en direction de la ZIP sont possibles, notamment depuis le cœur de la ville ou du village, la périphérie et / ou les entrées / sorties de bourg.*

La présence de risque(s) de covisibilité avec la silhouette de bourg.

- *Il s'agit d'établir si le bourg considéré est perceptible depuis les paysages environnants sur des sites fréquentés (réseau routier...) et si le projet risque d'être perceptible simultanément (portion similaire du champ visuel).*

Les résultats de cette analyse sont présentés dans le tableau ci-dessous et illustrés sur la carte des *Sensibilités potentielles des lieux de vie à l'échelle de l'aire d'étude rapprochée* présente ci-après.

Les bourgs à la **sensibilité potentielle très forte** correspondent aux villes et villages où plusieurs vues sont possibles en direction de la Zone d'Implantation Potentielle, et de façon **potentiellement très prégnante** ; autrement dit les lieux de vie et d'habitat où le projet risque de modifier l'ambiance paysagère initiale et l'identité paysagère.

Les bourgs à la **sensibilité potentielle forte** sont les lieux de vie et d'habitat où plusieurs vues sont possibles en direction de la Zone d'Implantation Potentielle, et de façon potentiellement assez marquante.

Les bourgs à la **sensibilité potentielle modérée** sont les lieux de vie et d'habitat où une ou plusieurs vues sont possibles en direction de la Zone d'Implantation Potentielle.

Les bourgs à **sensibilité très forte, forte ou modérée** font l'objet d'une analyse détaillée dans la suite du document, et plus particulièrement ceux situés dans l'aire d'étude rapprochée. Certains d'entre eux peuvent présenter un risque de covisibilité, avec des vues simultanées entre la silhouette du bourg et l'aire d'étude immédiate.

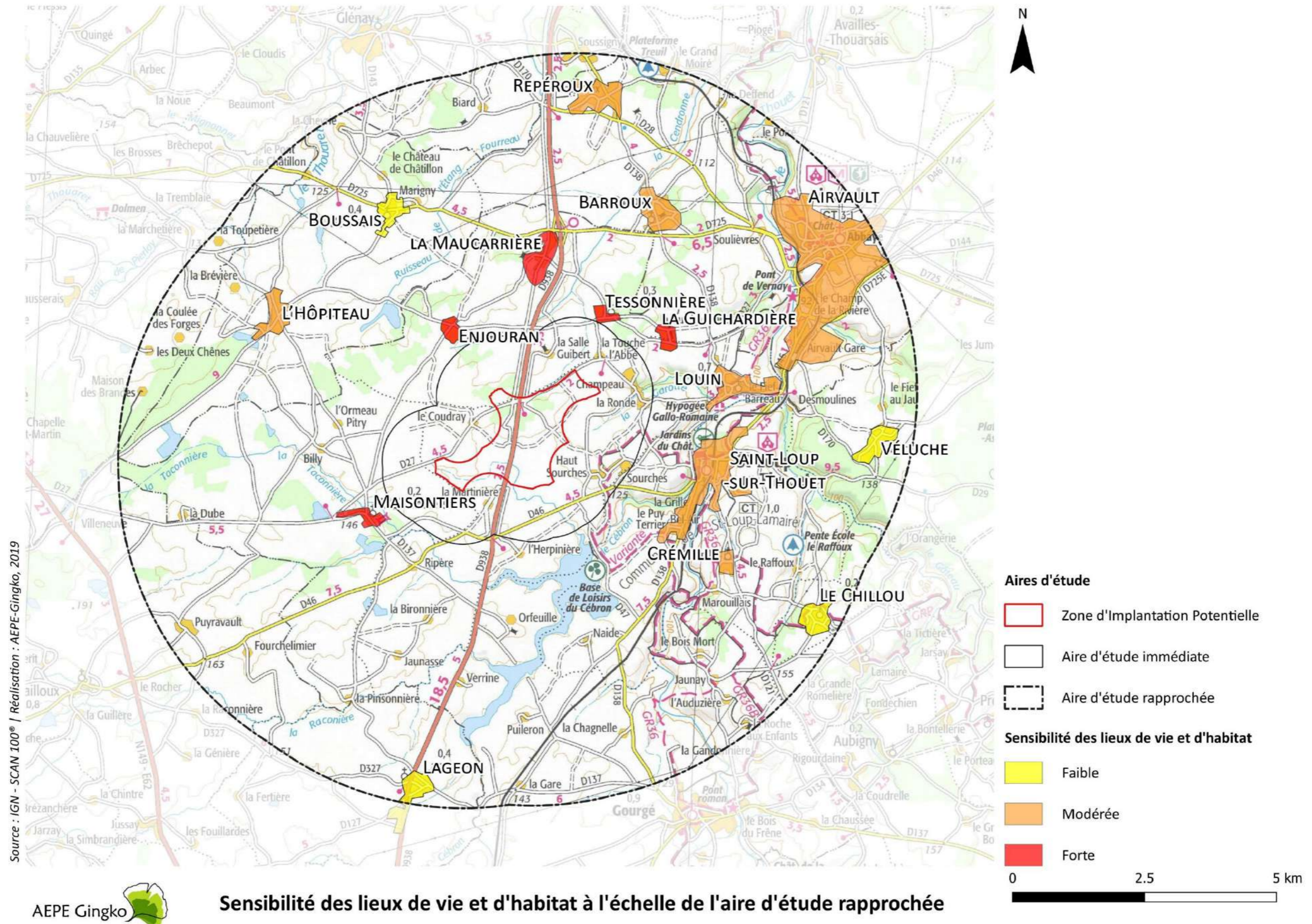
Les bourgs à la **sensibilité potentielle faible ou très faible** sont les lieux de vie et d'habitat où les vues en direction de la ZIP sont lointaines et / ou en grande partie masquées par différents filtres (végétation, topographie, bâti).

Tableau 138 : Les principaux lieux de vie et d'habitat à l'échelle de l'aire d'étude rapprochée, présentés par ordre d'éloignement croissant

Bourg (Commune)	Population communale en 2016 (source : INSEE) ¹⁸	Éloignement du centre-bourg vis-à-vis de la Zone d'Implantation Potentielle (km)	Principales caractéristiques paysagères											Risque de visibilité si implantation d'éoliennes au sein l'aire d'étude immédiate					Sensibilité paysagère potentielle	
			Situation topographique					Forme urbaine			Environnement immédiat en direction de la Zone d'Implantation Potentielle			Risque de visibilité significatif depuis le bourg			Risque de covisibilité avec la silhouette de bourg			
			Point haut	Plateau intermédiaire	Versant orienté	Versant non-orienté	Point bas	Village-étoile	Village-rue	Village aggloméré	Ouvert	Semi-ouvert	Fermé	Cœur de ville	Périphérie	Entrées sorties	OUI	NON		
Tessonnière (Airvault)	-	1,1		X						X				X		X	X		X	FORTE
Enjouran (Airvault)	-	1,4	X	X							X			X		X	X		X	FORTE
Maisontiers (Maisontiers)	164	1,5		X							X			X		X	X	X		FORTE
La Guichardière (Airvault)	-	1,6		X			X				X			X		X	X	X		FORTE
La Maucarrière (Airvault)	-	2,2	X	X						X	X			X		X	X		X	FORTE
Saint-Loup-sur-Thouet (Saint-Loup-Lamairé)	1 021	2,6			X	X	X			X	X					X	X	X		MODEREE
Louin (Louin)	691	2,6			X		X			X	X					X	X		X	MODEREE
Barroux (Airvault)	-	3,3		X							X					X	X		X	MODEREE

¹⁸ Les données relatives à la population de chaque bourg ne sont pas disponibles du fait du regroupement de certaines communes en commune nouvelle. Ainsi, seuls les chiffres par commune sont rendus disponibles par l'INSEE.

Crémille <i>(Saint-Loup-Lamairé)</i>	-	3,5		X					X	X			X			X	MODEREE
Boussais <i>(Boussais)</i>	466	3,9	X	X					X	X				X		X	FAIBLE
L'Hôpiteau <i>(Boussais)</i>	-	4,1	X					X	X	X			X	X		X	MODEREE
Airvault <i>(Airvault)</i>	3 024	4,8		X	X	X			X	X	X		X	X	X		MODEREE
Repéroux <i>(Airvault)</i>	-	5,1	X	X					X	X			X	X		X	MODEREE
Veluché <i>(Assais-les-Jumeaux)</i>	-	5,3		X					X		X					X	FAIBLE
Le Chillou <i>(Le Chillou)</i>	171	5,5		X					X	X						X	FAIBLE
Lageon <i>(Lageon)</i>	356	5,8		X				X	X	X				X		X	FAIBLE



Source : IGN - SCAN 100® | Réalisation : AEPE-Gingko, 2019



Sensibilité des lieux de vie et d'habitat à l'échelle de l'aire d'étude rapprochée

Carte 145 : Sensibilité des lieux de vie et d'habitat à l'échelle de l'aire d'étude rapprochée

Ci-après, est détaillée l'analyse paysagère des bourgs ressortant de l'analyse multicritères.

Tessonnière (COMMUNE D'AIRVAULT)

Le village de Tessonnière est localisé à environ 1,1 km au nord-est de la Zone d'Implantation Potentielle ; il est organisé selon un axe est/ouest, de part et d'autre d'une rue principale. Le petit bourg est directement entouré de bois et forêt au nord, à l'est et au sud-est. La périphérie ouest est plus ouverte.

Deux points de sensibilité principaux sont relevés depuis lesquels des vues tronquées en direction de la ZIP sont possibles ; il s'agit de la sortie et de la frange ouest du bourg, ainsi que des entrées est. Ces dernières permettent une perception de la silhouette de l'église avec une vue semi-ouverte en direction de la ZIP. Depuis le centre bourg, des vues cadrées par le bâti sont également possibles en direction de la ZIP, notamment depuis le parvis de l'église.

Le parc éolien de Maisontiers-Tessonnière est d'ores-et déjà visible depuis l'ouest du bourg. Les éventuels effets cumulatifs seront donc à étudier depuis le village de Tessonnière.

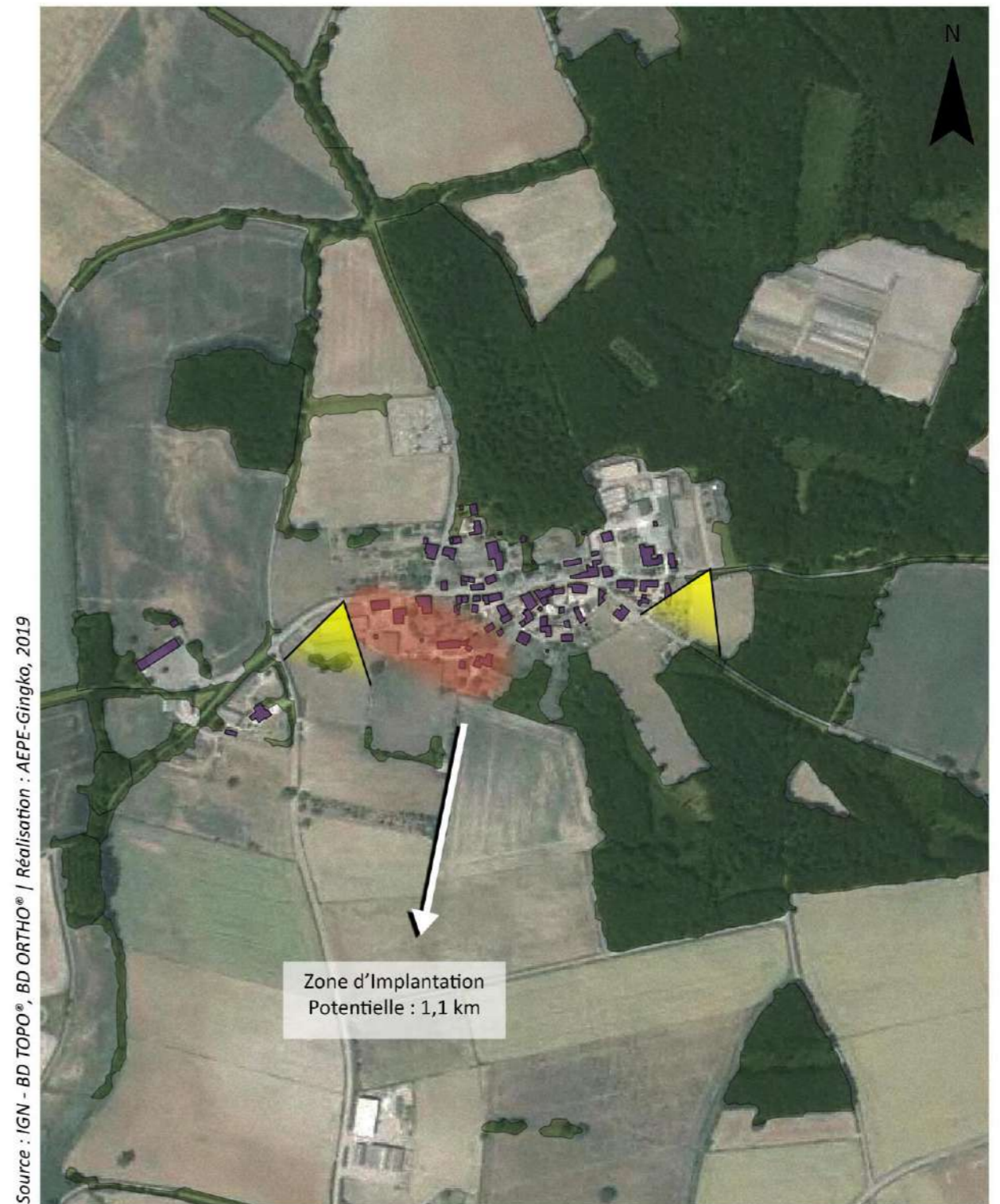
Une sensibilité potentielle forte est attribuée au village de Tessonnière, du fait de sa proximité à la ZIP et des perceptions possibles en direction de la zone de projet.



Photo 72 : Tessonnière – La ZIP et l'église sont visibles conjointement depuis l'entrée est du bourg



Photo 73 : Tessonnière – La trame bâtie cadre les vues en direction de la ZIP depuis le parvis de l'église



Source : IGN - BD TOPO®, BD ORTHO® / Réalisation : AEPE-Gingko, 2019



Carte 146 : Les principaux points de sensibilité potentielle de Tessonnière

ENJOURAN (COMMUNE D'AIRVAULT)

Enjouran est un hameau de la commune d'Airvault ; ce groupement d'habitations est localisé à environ 1,4 km au nord-ouest de la Zone d'Implantation Potentielle, en position de surplomb par rapport à cette dernière. Les environs d'Enjouran sont très boisés, notamment avec le bois des Genêts Morin, qui sépare la zone bâtie du site de projet.

L'importante couverture boisée entourant le village ne suffit pas à fermer les vues depuis le sud du village, du fait de la position topographique du village en point haut. La trame arborée, complétée par la trame bâtie, tronquent tout de même les perceptions.

Le nord et l'ouest de la zone bâtie sont constitués de bâtiments agricoles et d'habitations plus espacées les unes des autres, laissant des perceptions visuelles relativement plus ouvertes. Le regard passe par-delà les habitations impliquant une sensibilité potentielle vis-à-vis de l'éventuelle implantation d'éoliennes au sein de la ZIP.

Un autre point de sensibilité concerne la proximité du parc en exploitation de Maisontiers-Tessonnière, dont l'éolienne la plus poche est située à environ 850 m au sud-ouest du village. Ce parc est perçu principalement depuis la sortie sud-ouest du bourg, la ZIP s'étendant dans sa continuité. Les éventuels effets cumulatifs sont donc à étudier pour le village d'Enjouran.

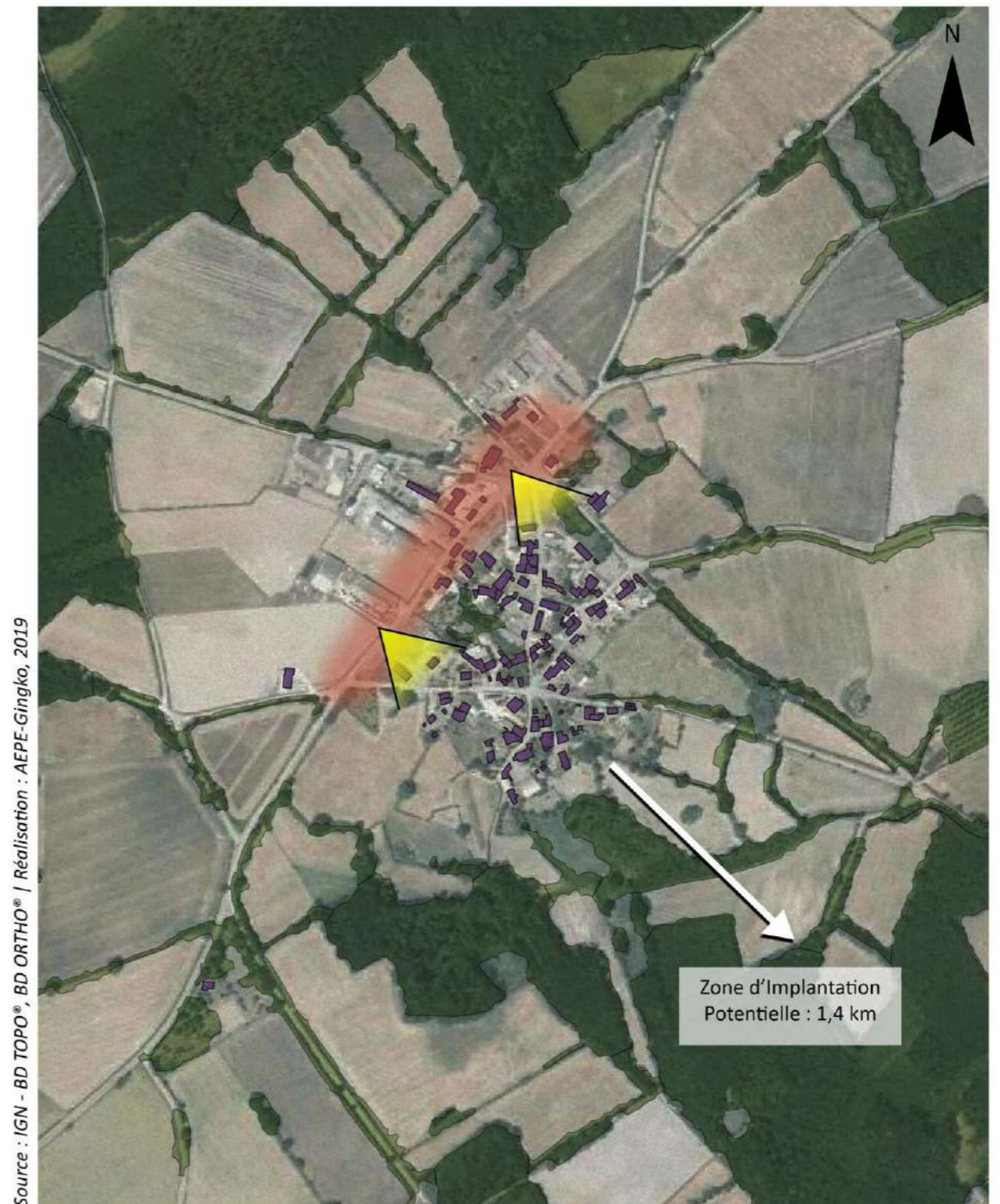
Au vu de la proximité du bourg à la ZIP et de sa position topographique favorisant les perceptions en direction de la zone de projet, Enjouran se voit attribuer une sensibilité potentielle forte.



Photo 74 : Enjouran – Le bâti peu dense du nord et du nord-ouest du bourg permet des perceptions filtrées par la végétation en direction de la ZIP – À droite, le parc éolien de Maisontiers-Tessonnière



Photo 75 : Enjouran – Le bâti est plus dense au sud du bourg et tronque les perceptions



Source : IGN - BD TOPO®, BD ORTHO® | Réalisation : AEPE-Gingko, 2019

AEPE Gingko Les principaux points de sensibilité potentielle d'Enjouran

0 50 100 m

- Trame végétale (Green box)
- Bâti (Purple box)
- Principale ouverture visuelle en direction de la ZIP (Yellow arrow)
- Principale zone de sensibilité potentielle (Red box)

Carte 147 : Les principaux points de sensibilité potentielle d'Enjouran

Maisontiers (COMMUNE DE MAISONTIERS)

Le village de Maisontiers se situe à environ 1,5 km au sud-ouest de la Zone d'Implantation Potentielle. L'environnement de Maisontiers est très boisé, notamment à l'est et au sud. Ces boisements permettent une séparation physique entre la zone de projet et l'unité urbaine, et limitent les perceptions lointaines depuis le sud du village.

Depuis la RD137, rue principale du bourg, des vues latérales en direction du projet sont possibles de l'église jusqu'à la sortie nord. Depuis cette rue, il est possible d'apercevoir d'un seul tenant l'église, le château de Maisontiers et le parc éolien de Maisontiers-Tessonnière, la ZIP s'ajoutant potentiellement à cette composition, créant ainsi un risque de covisibilité. La sensibilité du château de Maisontiers est étudiée plus en détail dans la partie relative au patrimoine.

Lorsque l'on remonte au niveau du cimetière, les vues en direction de la ZIP sont progressivement tronquées par les trames bâtie et végétale.

Une covisibilité entre la silhouette de bourg et la zone de projet est également relevée au niveau de la RD27, au nord-ouest du village.

Le motif éolien étant déjà visible depuis de nombreux points du village (RD137, parvis de l'église, cimetière, RD27), il est recommandé d'étudier les effets cumulatifs depuis le village de Maisontiers.

La sensibilité potentielle de Maisontiers est donc forte, au vu de la proximité du village à la ZIP, des nombreuses perspectives s'ouvrant en direction de la zone de projet et des risques de covisibilité.

MAISONTIERS-TESSONNIERE

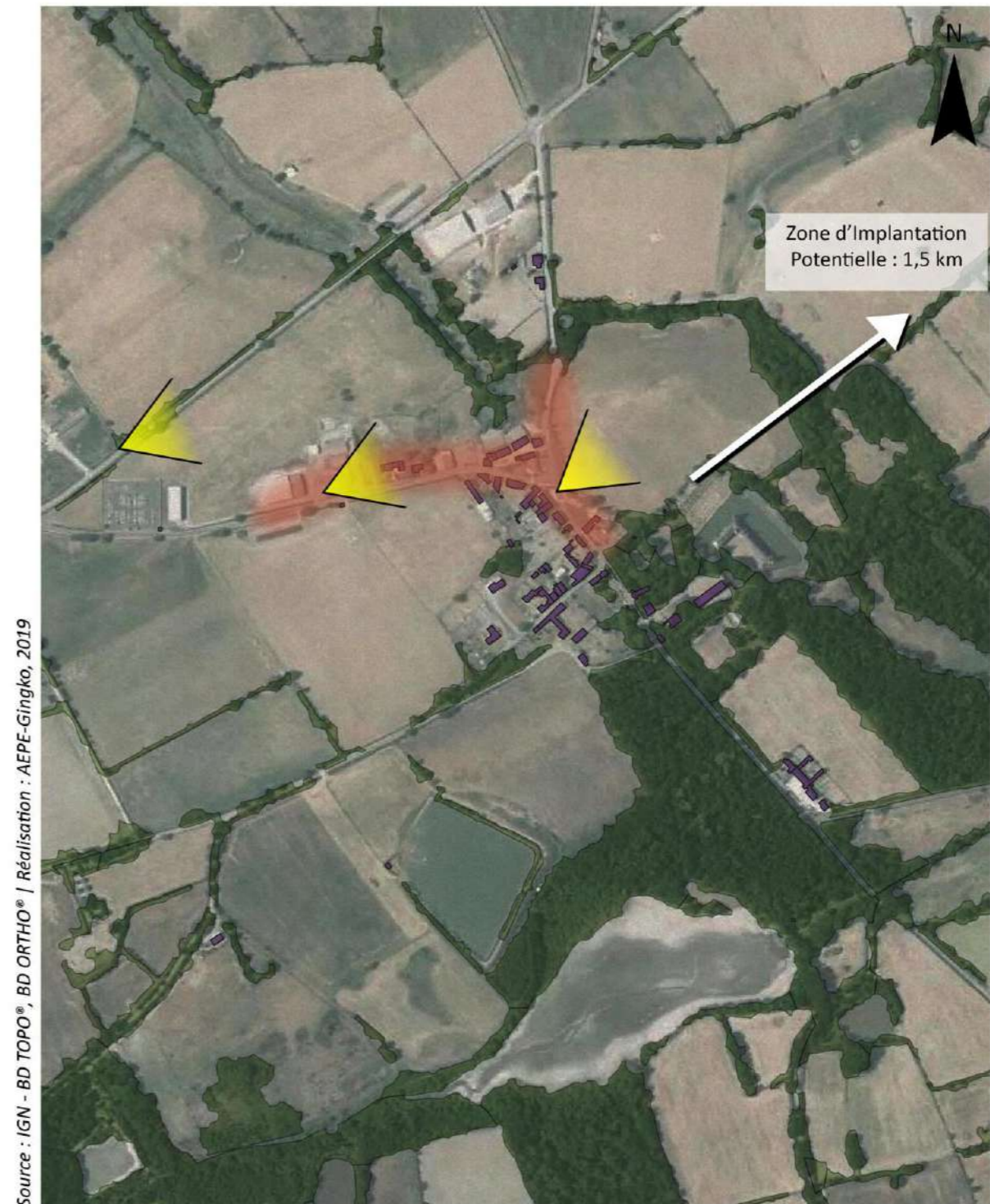
CHATEAU CLOCHER



Photo 76 : Maisontiers – Depuis la mairie, la ZIP s'intercale entre le parc de Maisontiers-Tessonnière et le château de Maisontiers



Photo 77 : Maisontiers – Les vues en direction de la ZIP sont tronquées par le bâti et la trame végétale depuis l'ouest du village – le rotor d'une éolienne du parc Maisontiers-Tessonnière est visible à gauche du bâtiment agricole



Source : IGN - BD TOPO®, BD ORTHO® | Réalisation : AEPE-Gingko, 2019

AEPE Gingko

Les principaux points de sensibilité potentielle de Maisontiers

- Trame végétale (Green box)
- Bâti (Purple box)
- Principale ouverture visuelle en direction de la ZIP (Yellow arrow)
- Principale zone de sensibilité potentielle (Red box)

0 50 100 m

Carte 148 : Les principaux points de sensibilité potentielle de Maisontiers

LA GUICHARDIERE (COMMUNE D' AIRVAULT)

Le hameau de la Guichardière est situé à proximité d'un affluent temporaire de la Garotte, en point bas, à environ 1,6 km au nord-est de la Zone d'Implantation Potentielle. Le bocage étant moins dense dans cette partie de l'aire d'étude, peu d'obstacle visuel s'intercale entre la zone de projet et l'unité urbaine.

Le village est globalement orienté selon un axe nord/sud ; la frange ouest du bourg est donc directement orientée vers la ZIP, et offre des perspectives vers celle-ci, potentiellement tronquée par la végétation des jardins. De même, les entrées et sorties de bourg (rue de la Forêt et RD27) se situant dans l'axe de la ZIP, des vues vers celle-ci sont possibles, bien que légèrement tronquées par les quelques masques visuels présents (bâti, végétal).

Depuis la rue principale du hameau (rue des Deux Cantons), la trame bâtie est resserrée et ferme les vues vers le grand paysage ; il n'y a donc pas de perception extérieure possible depuis le centre de l'unité urbaine.

Une covisibilité potentielle est identifiée depuis l'arrivée est du bourg, au niveau de l'intersection entre la RD27 et la RD138, la ZIP s'étendant dans la continuité de la silhouette boisée de la Guichardière (hors carte, ci-contre).

Depuis l'est du hameau, le parc éolien en exploitation d'Availles-Thouarsais-Irais est perçu, tandis que le parc de Maisontiers-Tessonnière est visible depuis la frange ouest. Les effets cumulatifs sont donc à étudier depuis la Guichardière.

Du fait d'une orientation privilégiant les vues en direction de la ZIP, le hameau de la Guichardière est considéré comme potentiellement fortement sensible à l'implantation éventuelle d'éolienne au sein de la ZIP.



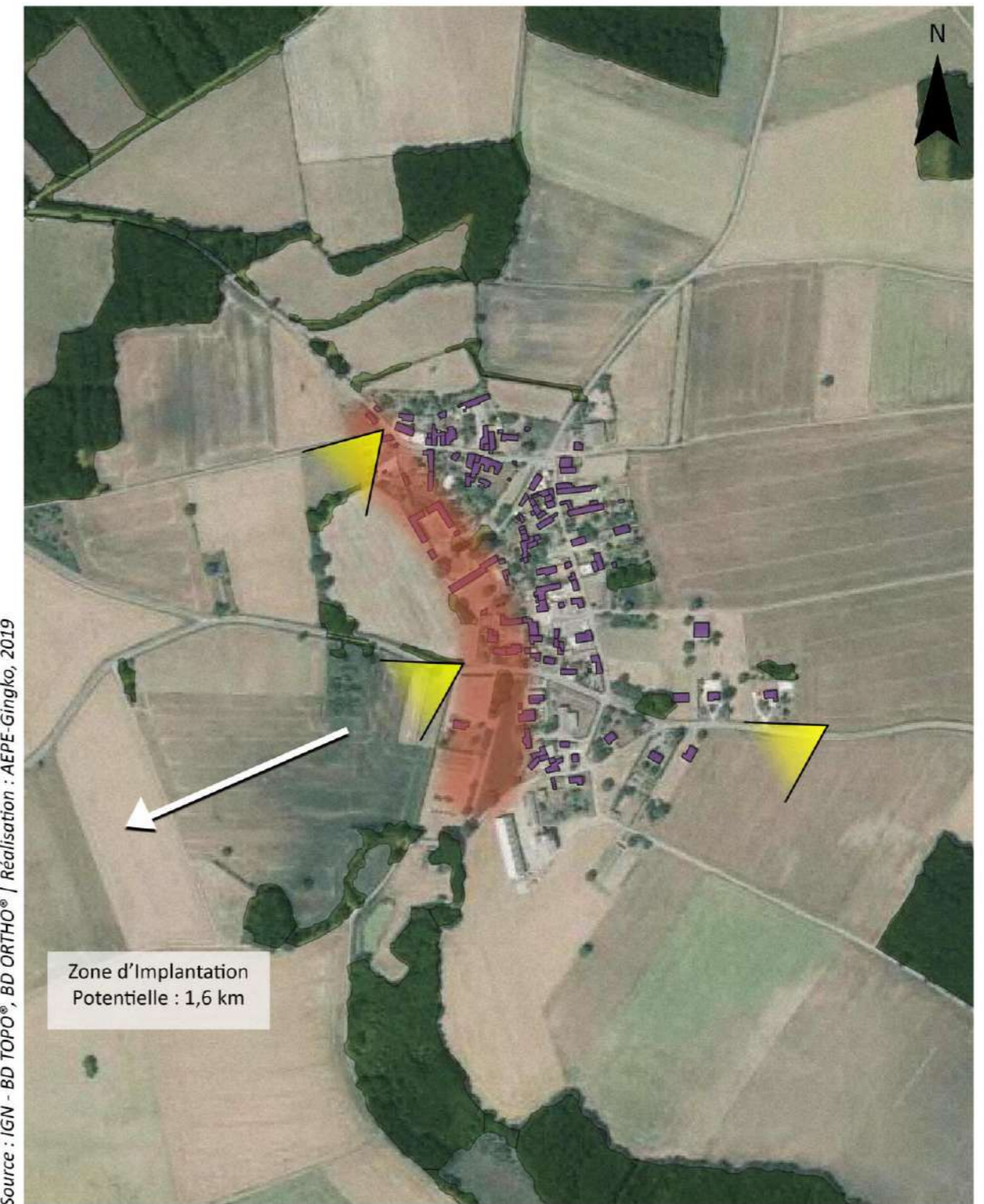
Photo 78 : La Guichardière – Vue en direction de la ZIP depuis l'entrée est du village ; la zone de projet s'étend à gauche de la silhouette de bourg



Photo 79 : La Guichardière – Vue en direction de la ZIP depuis la sortie ouest du village ; les vues en direction de la ZIP sont latérales et tronquées par les boisements



Photo 80 : La Guichardière – La ZIP s'étend devant le parc de Maisontiers-Tessonnière et la silhouette du bourg de la Guichardière



Source : IGN - BD TOPO®, BD ORTHO® / Réalisation : AEPE-Gingko, 2019

AEPE Gingko Les principaux points de sensibilité potentielle de la Guichardière

- Trame végétale
- Bâti
- Principale ouverture visuelle en direction de la ZIP
- Principale zone de sensibilité potentielle

Carte 149 : Les principaux points de sensibilité potentielle de la Guichardière

LA MAUCARRIÈRE (COMMUNE D'AIRVAULT)

Le centre-bourg de la Maucarrière se situe à environ 2,2 km au nord de la Zone d'Implantation Potentielle. Ce hameau s'organise de part et d'autre d'une rue principale, parallèlement à la RD938, dans l'axe de la zone d'étude.

Des perspectives cadrées par la trame bâtie sont possibles depuis toute la longueur de la rue principale (rue de la Bernardière). Celles-ci sont cependant tronquées par la topographie vallonnée des contreforts de la Gâtine et par la trame bâtie. Au niveau de la sortie sud du hameau, les vues sont plus franches, aucun masque visuel significatif ne venant s'interposer entre la ZIP et la sortie de bourg.

Les habitations situées à l'ouest du hameau se positionnent en belvédère et bénéficient de vues larges et ouvertes en direction de la ZIP.

Au vu de la proximité de la ZIP par rapport au village et des vues potentielles possibles en direction de la zone de projet depuis la majorité du hameau, une sensibilité potentielle forte est attribuée à la Maucarrière.



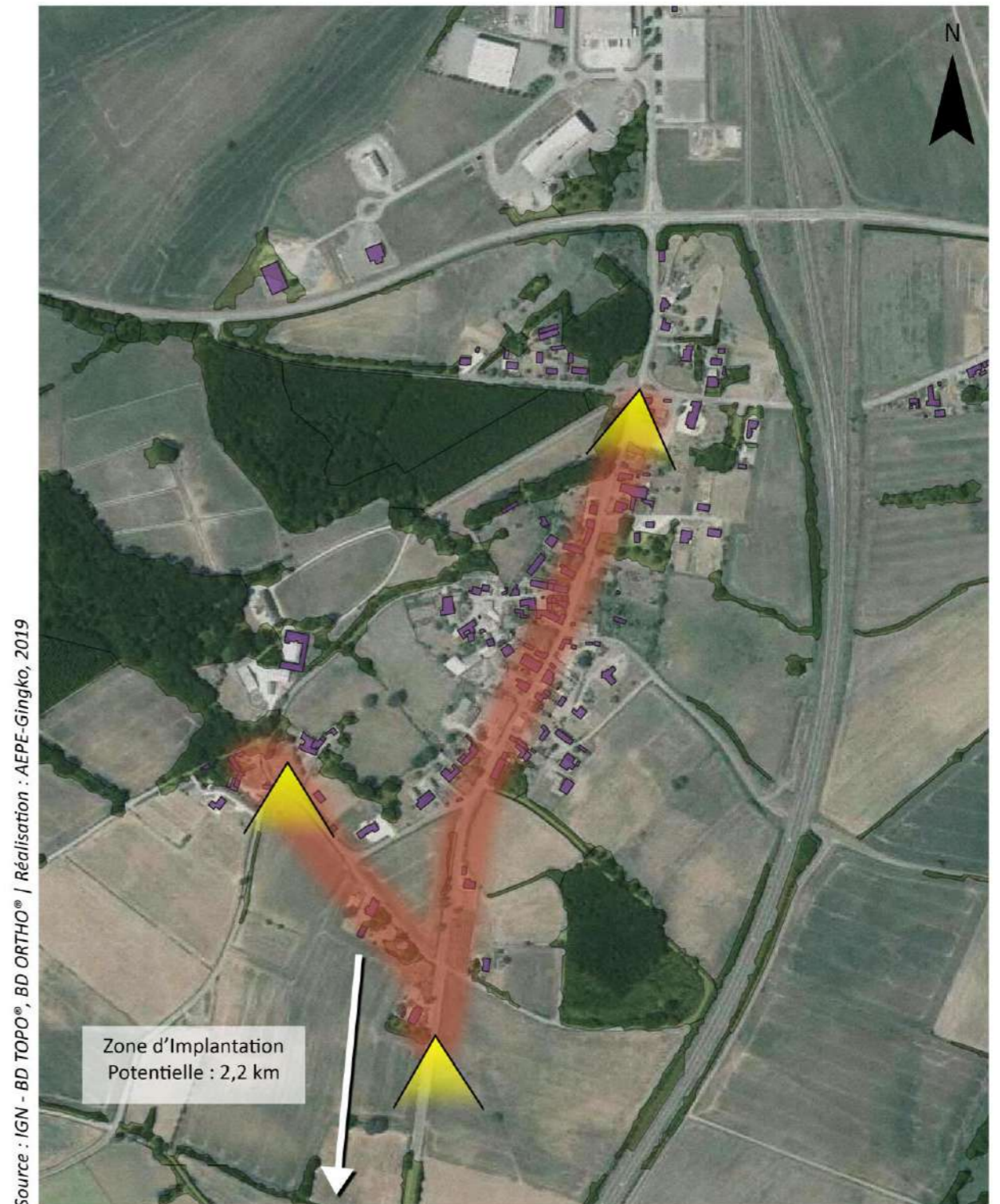
Photo 81 : La Maucarrière – Le tissu bâti tronque les vues en direction de la ZIP depuis le nord du hameau



Photo 82 : La Maucarrière – Depuis la sortie sud du hameau, les vues en direction de la ZIP sont ouvertes



Photo 83 : La Maucarrière – L'ouest du hameau surplombe la zone de projet



Source : IGN - BD TOPO®, BD ORTHO® | Réalisation : AEPE-Gingko, 2019

Les principaux points de sensibilité potentielle de la Maucarrière

0 50 100 m

- Trame végétale (Green square)
- Bâti (Purple square)
- Principale ouverture visuelle en direction de la ZIP (Yellow arrow)
- Principale zone de sensibilité potentielle (Red square)

Carte 150 : Les principaux points de sensibilité potentielle de la Maucarrière

SAINT-LOUP-SUR-THOUE (COMMUNE DE SAINT-LOUP-LAMAIRE)

Le village de Saint-Loup-sur-Thouet se situe à environ 2,6 km, à l'est de la Zone d'Implantation Potentielle dans la vallée du Thouet.

Le centre historique de Saint-Loup-sur-Thouet s'inscrit dans le fond de la vallée du Thouet ; les coteaux abruptes et boisés ainsi que la densité du bâti ne permettent pas de vues vers l'extérieur et créent des ambiances intimes. Au contraire, les extensions urbaines s'étant progressivement construites en dehors du fond de vallée, celles-ci présentent des perceptions plus ouvertes. Les habitations sont plus espacées, les quartiers étant essentiellement pavillonnaires, et se positionnent avec un certain recul par rapport à la vallée favorisant les vues lointaines et semi-lointaines.

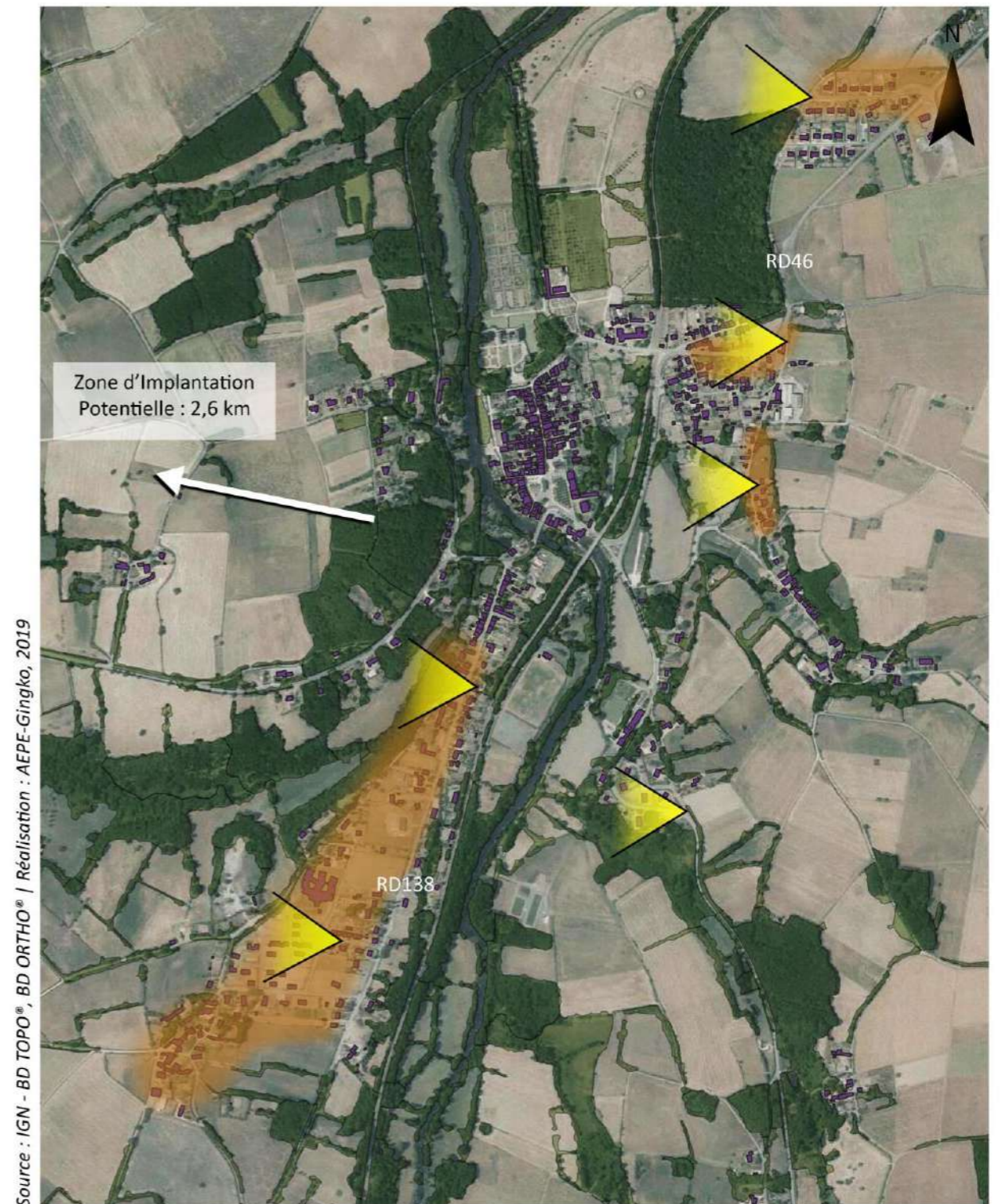
De ce fait, le versant est, orienté en direction de la ZIP, présente de nombreux points de sensibilité potentielle. Le nord du quartier du Fief du Parc offre de larges vues en direction de la ZIP, seulement tronquées par le couvert végétal du coteau opposé. Depuis les quartiers situés plus au sud de ce même versant, les vues passent aussi au-delà du coteau ouest mais sont plus ponctuelles, les trames bâties et végétales filtrant voire fermant plus régulièrement les perceptions. La RD46 procure, lors de sa descente dans le vallon, un panorama sur la vallée et le coteau opposé ; une covisibilité entre le clocher de l'église implanté dans la vieille ville et la zone de projet est donc envisageable.

De même, depuis le versant ouest des vues en direction de la ZIP sont possibles. La rue principale (RD138) longeant le Thouet est en point bas et implique des perceptions en direction de la zone de projet latérales et ponctuelles, lorsque la trame bâtie et la topographie le permettent. Les habitations se situant à l'ouest de cet axe sont plus susceptibles d'offrir des vues en direction de la ZIP du fait de leur position topographique. La trame bocagère est alors le principale masque visuel pouvant potentiellement filtrer les vues vers la zone de projet.

Un risque de covisibilité entre le projet potentiel et le vieux bourg est relevé au niveau du coteau est du village d'où des vues longues se dégagent.

Aucune vue vers la zone de projet n'est possible depuis le centre historique de Saint-Loup-sur-Thouet. Cependant, les quartiers situés plus en hauteur, et particulièrement sur le coteau est de la vallée du Thouet, sont plus en mesure d'offrir des perceptions en direction de la ZIP. La sensibilité potentielle attribuée à Saint-Loup-sur-Thouet est donc modérée.

Une planche photographique est présentée page suivante afin de représenter les différentes sensibilités du village de Saint-Loup-sur-Thouet.



Source : IGN - BD TOPO®, BD ORTHO® | Réalisation : AEPE-Gingko, 2019

AEPE Gingko Les principaux points de sensibilité potentielle de Saint-Loup-sur-Thouet

0 100 200 m

- Trame végétale
- Bâti
- Principale ouverture visuelle en direction de la ZIP
- Principale zone de sensibilité potentielle

Carte 151 : Les principaux points de sensibilité potentielle de Saint-Loup-sur-Thouet